



Hay dudas sobre el origen de esta variedad pero se estima que proviene de Medio Oriente de la zona de Shiraz, ciudad de la antigua Persia. También se menciona que hay antecedentes del tiempo de los romanos en la región del Ródano en Francia. En la mitad del siglo XIX entró en Australia país reconocido a nivel internacional por los vinos de Syrah.

De acuerdo a los especialistas en la década de los 80 se produjo el gran despegue de esta uva tinta y su expansión a todos los países del mundo. Actualmente, es una de las variedades de moda en el mundo vitivinícola con muy buena adaptación a los climas mediterráneos. Se señalan 2 focos principales de producción de vinos tintos de alta calidad de Syrah uno en el valle del Ródano y el segundo es Australia. En este último país se cultiva principalmente en la zona de Barossa Valley siendo innegable la influencia del vino australiano en la expansión de esta variedad

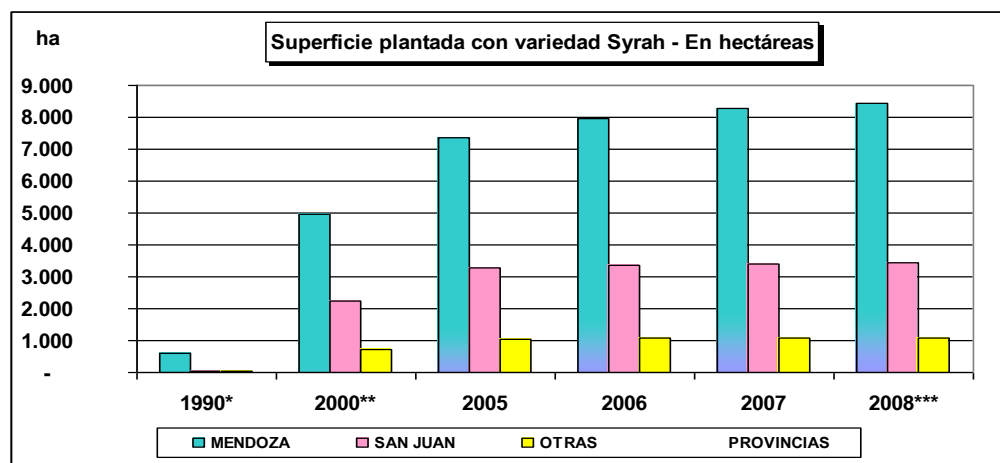
Se encuentra también en otros países como Estados Unidos, Chile, Sudáfrica, Argentina, Italia, Grecia y España. En la Argentina ha logrado una buena adaptación al clima caluroso de las provincias principalmente en Mendoza y San Juan, donde se están logrando excelentes vinos varietales y bi-varietales.

Superficie

En el año 2008 en el país se registraron 12.967 ha de vid con variedad Syrah y representa el 5,73% de la superficie total. Es la variedad que más ha crecido en superficie alcanzando este aumento en el 2008 a 63,82% con relación a la superficie del año 2000 en que se realizó la Actualización Registro de Viñedos. El 91,57% de las hectáreas plantadas con esta variedad se localiza en Mendoza y San Juan.

Superficie y producción de variedad Syrah

Año	SUPERFICIE (HA)			
	TOTAL PAÍS	MENDOZA	SAN JUAN	OTRAS PROVINCIAS
1990*	687	617	27	42
2000**	7.915	4.955	2.254	705
2005	11.678	7.375	3.266	1.037
2006	12.396	7.973	3.351	1.072
2007	12.770	8.277	3.394	1.098
2008***	12.967	8.445	3.429	1.093
Var.%08/00	63,82	70,42	52,10	54,90



*V Censo Vitícola Nacional ** Actualización Registro de Viñedos - Resolución C-27/00*** base congelada al cierre de la cosecha 2009

El 65% de la superficie se encuentra en Mendoza y representa el 5,31% de la superficie provincial. El 26,44% se localiza en San Juan y significa el 6,96%. Esta última es considerada la tierra del Syrah y se la denomina "la pequeña Australia". Los conocedores opinan que esta cepa ha encontrado condiciones climáticas y suelos similares a los australianos por lo que ha adquirido identificación propia.

Superficie variedad Syrah – Año 2008* - En hectáreas
Distribución por provincias

Provincia	Superficie total de la provincia	% s/ total provincial	SYRAH	Part. VARIEDAD SYRAH % sobre total provincial
MENDOZA	158.964,4291	70,20	8.445,2163	5,31
SAN JUAN	49.279,2540	21,76	3.428,6596	6,96
LA RIOJA	8.483,3732	3,75	672,2279	7,92
CATAMARCA	2.499,9211	1,10	207,0475	8,28
RIO NEGRO	2.803,1876	1,24	138,5766	4,94
SALTA	2.210,7686	0,98	35,4660	1,60
NEUQUEN	1.523,0269	0,67	19,4320	1,28
LA PAMPA	216,9081	0,10	10,6500	4,91
SAN LUIS	26,1000	0,01	6,4000	24,52
CORDOBA	304,7662	0,13	1,4465	0,47
ENTRE RIOS	11,0745	0,00	0,8171	7,38
JUJUY	2,6948	0,00	0,3050	11,32
BUENOS AIRES	42,3065	0,02	0,1900	0,45
TUCUMAN	48,5137	0,02	0,0990	0,20
CHUBUT	20,0000	0,01	-	-
MISIONES	5,2500	0,00	-	-
S DEL ESTERO	8,8000	0,00	-	-
Total	226.450,3743	100,00	12.966,5335	5,73

***Base congelada al cierre de la cosecha 2009**

En el registro de viñedos del país aparecen declaradas 6.760,0586 ha con año de plantación 2000-2008, correspondiendo el 66,43% a la provincia de Mendoza, y el 25,20% a la provincia de San Juan y el 5,66 a la provincia La Rioja.

Superficie variedad Syrah con año de plantación 2000-2008- En hectáreas
Distribución por provincias – Año 2008

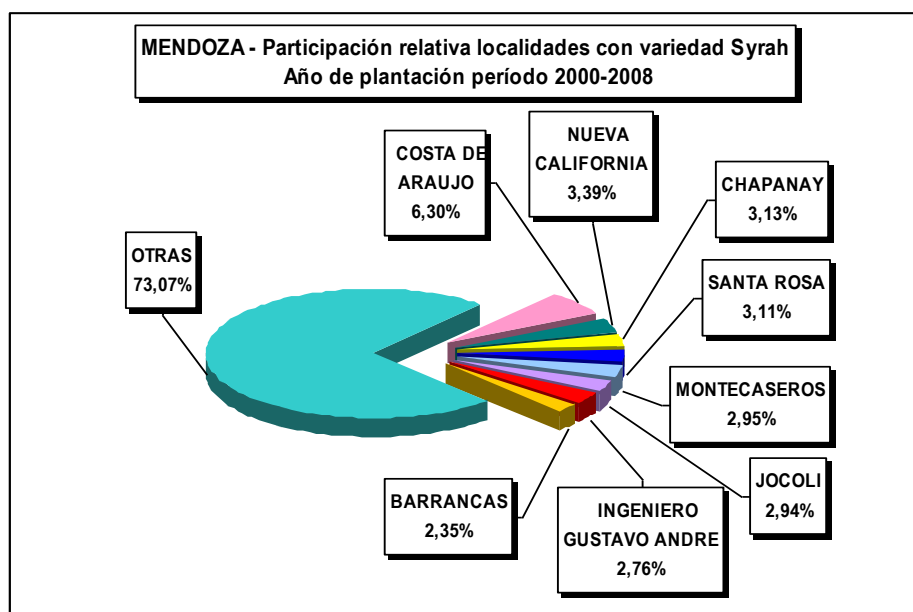
AÑO PLANTACIÓN	MENDOZA	SAN JUAN	LA RIOJA	CATAMARCA	SALTA	OTRAS PROVINCIAS	TOTAL PAÍS
2000	1.211,6086	637,5774	141,9122	38,7450	9,3900	6,0900	2.045,3232
2001	655,9206	380,5086	69,9671	38,6610	0,7200	12,6850	1.158,4623
2002	437,6015	245,7150	63,7650	12,0050	1,4300	-	760,5165
2003	362,9565	116,3393	19,2850	5,6100	7,6660	0,9375	512,7943
2004	572,5054	127,9703	37,1625	17,0000	3,8000	6,3571	764,7953
2005	589,4451	80,6225	15,3700	6,0000	0,8900	1,0943	693,4219
2006	418,8693	84,8170	12,8000	2,0250	5,5000	0,0600	524,0713
2007	199,1010	24,7135	19,2760	-	-	6,4050	249,4955
2008	42,5783	5,6000	3,0000	-	-	-	51,1783
Total	4.490,5863	1.703,8636	382,5378	120,0460	29,3960	33,6289	6.760,0586
% s/total	66,43	25,20	5,66	1,78	0,43	0,50	100,00

En la provincia Mendoza la mayor proporción de hectáreas plantadas con esta variedad de encuentra en los departamento San Martín con 1.561,56 ha, le sigue en importancia Lavalle con 1.362,21 ha y San Rafael con 1.082,55 ha.

El 20,35% de la superficie con año de plantación 2000-2008 se encuentra en Lavalle principalmente en la localidad Costa de Araujo, Jocolí y Gustavo André entre otras. El 17,40% en San Martín en Nueva California, Chapanay y Montecaseros entre otras en menor proporción. El 11,18% en San Rafael en las localidades de Cuadro Nacional, Cañada Seca y Real del Padre entre otras. También se encuentran hectáreas con estos años de plantación en el resto de los departamentos.

Superficie variedad Syrah en Mendoza – Año 2008*
En hectáreas - Distribución por departamentos

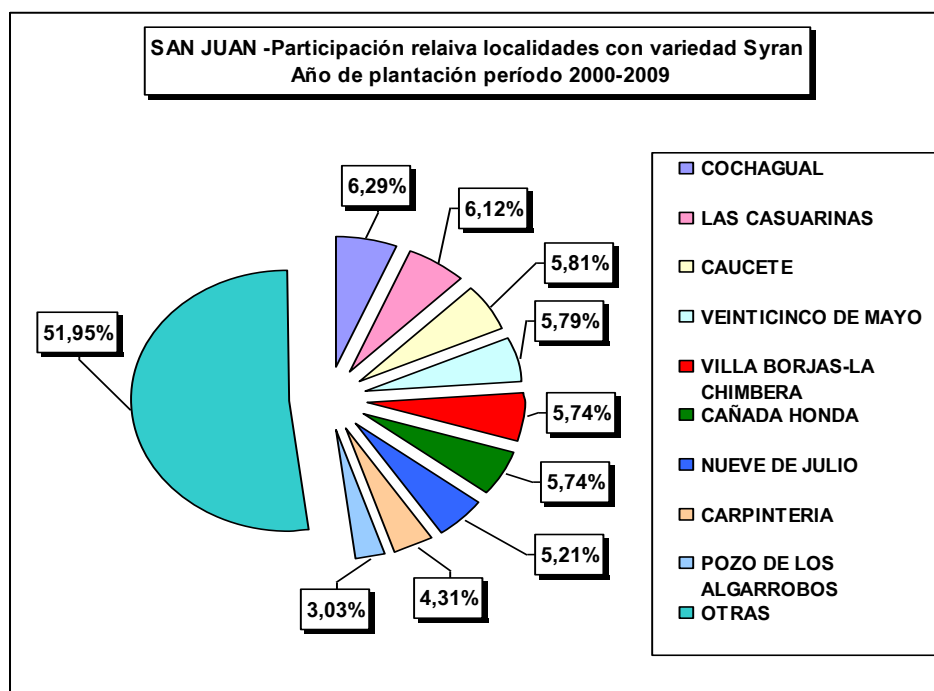
Departamento	Superficie Total departamento	Part. % sobre total	Part. % variedad	
			SYRAH	Syrah sobre total departamental
SAN MARTIN	32.510,7801	20,45	1.561,5654	4,80
LAVALLE	14.031,3347	8,83	1.362,2123	9,71
SAN RAFAEL	15.742,8344	9,90	1.082,5502	6,88
RIVADAVIA	17.072,5013	10,74	930,4243	5,45
SANTA ROSA	10.563,6026	6,65	719,1677	6,81
MAIPU	13.638,9609	8,58	532,2927	3,90
JUNIN	12.318,3387	7,75	519,8532	4,22
GENERAL ALVEAR	5.743,2733	3,61	417,3518	7,27
LUJAN DE CUYO	12.911,2340	8,12	340,0099	2,63
TUNUYAN	6.752,5346	4,25	335,6380	4,97
SAN CARLOS	6.668,5474	4,19	268,1825	4,02
TUPUNGATO	7.917,7353	4,98	193,8353	2,45
LAS HERAS	1.591,4295	1,00	81,7729	5,14
GUAYMALLEN	994,1322	0,63	62,8436	6,32
LA PAZ	504,6551	0,32	37,5165	7,43
GODOY CRUZ	1,2870	0,00	-	-
MALARGUE	1,2480	0,00	-	-
Total	158.964,4291	100,00	8.445,22	5,31



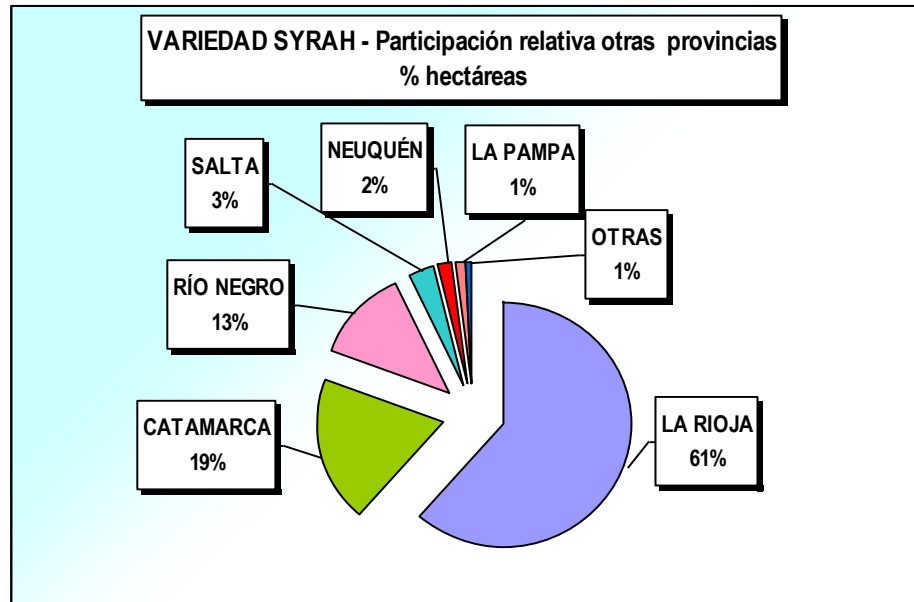
En San Juan la mayor superficie se localiza en el departamento 25 de Mayo con 703,60 ha, le sigue en importancia Caucete con 659,69 ha y Sarmiento con 638,45 ha. Si se analizan las cifras considerando aquellas hectáreas que tienen año de plantación período 2000-2008 se aprecia que el 23,25% se localizan en el departamento Sarmiento principalmente en las localidades de Cochagual, Cañada Honda y Sarmiento. El 21,70% corresponde al departamento Veinticinco de Mayo en las localidades Las Casuarinas, Veinticinco de Mayo y Villa Borjas –La Chimbera, entre otras en menor proporción.

Superficie variedad Syrah en San Juan – Año 2008*
En hectáreas - Distribución por departamentos

Departamento	Superficie	SYRAH	Part. % variedad
	Total departamento		Syrah sobre total departamental
VEINTICINCO DE MAYO	9.391,3575	703,6003	7,49
CAUCETE	7.992,5558	659,6934	8,25
SARMIENTO	7.972,4689	638,4526	8,01
POCITO	4.265,5986	329,8119	7,73
NUEVE DE JULIO	3.466,8122	262,8038	7,58
SAN MARTIN	3.884,0844	243,8171	6,28
RAWSON	1.896,9478	97,3728	5,13
ZONDA	1.476,8934	85,1994	5,77
ANGACO	2.273,0753	82,3908	3,62
ULLUN	1.634,6643	71,4431	4,37
SANTA LUCIA	1.384,8971	63,0517	4,55
ALBARDON	1.971,9958	60,2969	3,06
RIVADAVIA	489,5287	59,7564	12,21
CHIMBAS	1.000,0071	56,9344	5,69
JACHAL	43,9664	8,0000	18,20
CALINGASTA	101,6832	6,0350	5,94
CAPITAL	10,9504	-	-
IGLESIA	8,5871	-	-
VALLE FERTIL	13,1800	-	-
Total	49.279,2540	3.428,6596	6,96



También hay 1.092,6576 ha distribuidas en el resto de las provincias de Argentina principalmente en Catamarca en el departamento Tinogasta y Santa María, en La Rioja en Chilecito y en Río Negro en General Roca.



Producción variedad Syrah ingresada a bodegas para elaborar vinos y mostos - En quintales

Año	TOTAL PAÍS	MENDOZA	SAN JUAN	OTRAS PROVINCIAS
2000	365.053	225.285	108.995	30.774
2005	1.476.037	863.296	500.545	112.197
2006	1.477.951	886.122	472.701	119.128
2007	1.760.809	1.057.982	571.832	130.995
2008	1.704.918	1.021.400	541.262	142.256
2009	1.356.991	819.260	408.449	129.282
%s/total	100,00	60,37	30,10	9,53
Var.%08/00	271,72	263,66	274,74	320,10

• **Mercado Interno**

En las cifras de volúmenes despachados al consumo se puede observar que la participación relativa de vinos de variedad Syrah ha aumentado desde el año 2006 al 2008, representando en el año 2008 el 5,93% del total despachado de vinos varietales. Los cortes de Syrah con otras variedades representaron el 1,76%.

Con un total de 119.572,39 hl los vinos de variedad Syrah aumentaron un 128,98% con respecto al año 2006 y un 35,86% con relación al año 2007.

Despachos de vino varietal Syrah autorizados para consumo en el mercado interno - En hectolitros

Años	SYRAH		SYRAH CORTES		Otras variedades y cortes		Total despacho Varietales
	% s/total despacho	% s/total despacho	% s/total despacho	% s/total despacho	% s/total despacho	% s/total despacho	
2006	52.218,68	3,94	21.592,61	1,63	1.251.917,62	94,43	1.325.728,91
2007	88.012,20	4,50	34.991,66	1,79	1.831.165,84	93,71	1.954.169,70
2008	119.572,39	5,93	34.434,58	1,71	1.863.853,67	92,37	2.017.860,64
Var.07/06	68,55		62,05		46,27		
Var.08/06	128,98		59,47		48,88		
Var.08/07	35,86		-1,59		1,79		

Fuente: INV Formulario MV-01/C

Los volúmenes fraccionados de variedad Syrah comercializados en el año 2008 fueron el 99,90%. También se puede apreciar un aumento del 28,82% en las ventas de los vinos fraccionados en botellas con relación a 2007 y una baja en los despachos en los otros envases y granel. Las botellas en el año 2008 representaron el 93,70% del total de estos vinos autorizados para consumo interno.

Despachos de vino varietal Syrah y Syrah con cortes autorizados para consumo en el mercado interno Según tipo de envase - En hectolitros

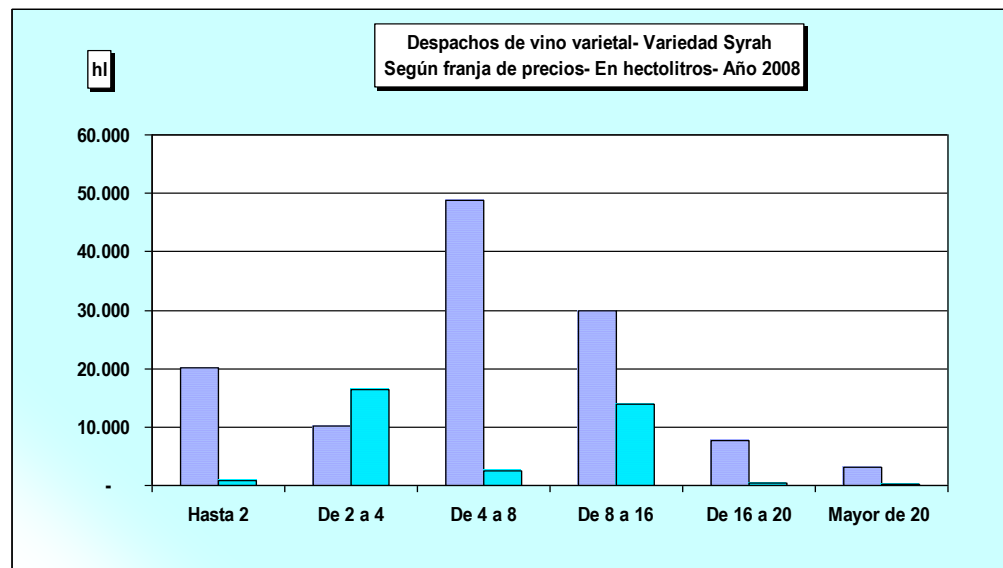
Años	Fraccionado						Granel	Total
	Botella	Damajuana	Tetra- brik	Bag in box	Otros	Total		
2006	67.387,17	6.355,96	0,84	7,88	59,44	73.811,29	-	73.811,29
2007	112.025,64	10.568,63	145,80	37,89	-	122.777,96	225,90	123.003,86
2008	144.310,98	9.535,60	0,09	-	0,36	153.847,03	159,94	154.006,97
Var.07/06	66,24	66,28	17.257,14	380,84	-	66,34	-	66,65
Var.08/06	114,15	50,03	-89,29	-100,00	-	108,43	-	108,65
Var.08/07	28,82	-9,77	-99,94	-100,00	-	25,31	-29,20	25,20

Fuente: INV Formulario MV-01/C

El mayor volumen de estos vinos, en el año 2008, se vendió en planchada – fraccionador en el rango de precios de 4 a 8 a pesos y de 8 a 16 pesos por litro (65,76%), le sigue en importancia el rango de hasta 2 pesos por litro.

Despachos de vinos varietales variedad Syrah - Año 2008
Distribución por franja de precios por litro

Franja precios	Syrah	Part.%	Syrah con cortes	Part.%
Hasta 2	20.048,25	16,77	735,25	2,14
De 2 a 4	10.085,21	8,43	16.464,62	47,81
De 4 a 8	48.759,93	40,78	2.548,48	7,40
De 8 a 16	29.874,40	24,98	13.932,98	40,46
De 16 a 20	7.660,27	6,41	473,83	1,38
Mayor de 20	3.072,77	2,57	191,04	0,55
Sin determinar	71,56	0,06	88,38	0,26



Fuente: INV - Formulario MV-01/C

El 73% del despacho al consumo de estos vinos fue de la provincia de Mendoza, le sigue en importancia la provincia San Juan con el 21,99%. Se han declarado 10.083,60 hl de vinos de variedad Syrah y de Syrah con otras variedades con Indicación Geográfica y 22.028,00 hl con Indicación de Procedencia. El 61,82% del volumen de estos vinos se vendió en la franja de precios de 4 a 16 pesos por litro.

Despachos de vinos varietales variedad Syrah y Syrah con otras variedades
Año 2008 - Distribución por provincias

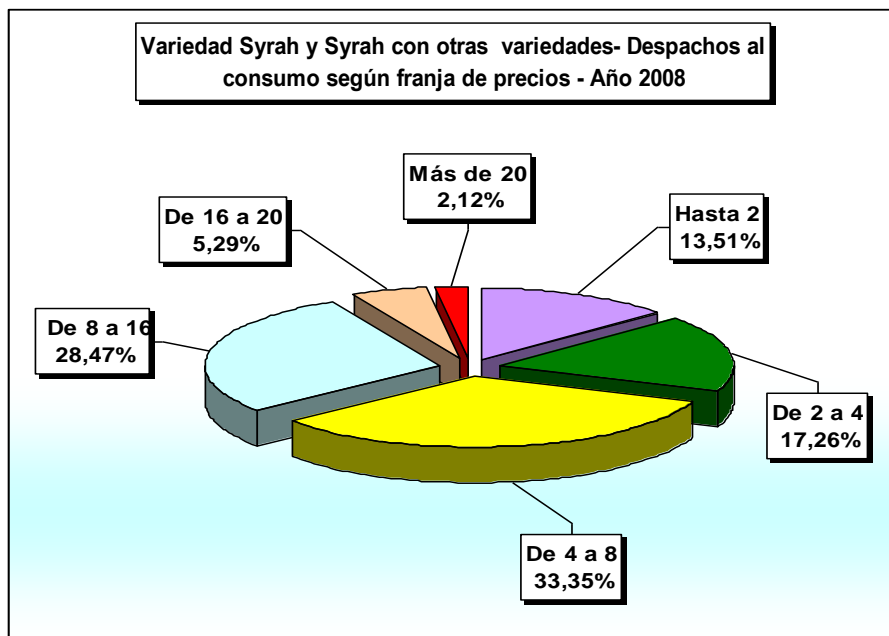
Provincia	hectolitros	Part. %
MENDOZA	113.141	73,46
SAN JUAN	33.869	21,99
SALTA	3.020	1,96
LA RIOJA	2.722	1,77
CATAMARCA	846	0,55
NEUQUEN	261	0,17
RIO NEGRO	88	0,06
CORDOBA	53	0,03
LA PAMPA	7	0,00
Total	154.007	100,00

Fuente: INV Formulario MV-01/C

Despachos de vinos varietales variedad Syrah y Syrah con otras variedades
Según franja de precios Año 2008 – En hectolitros

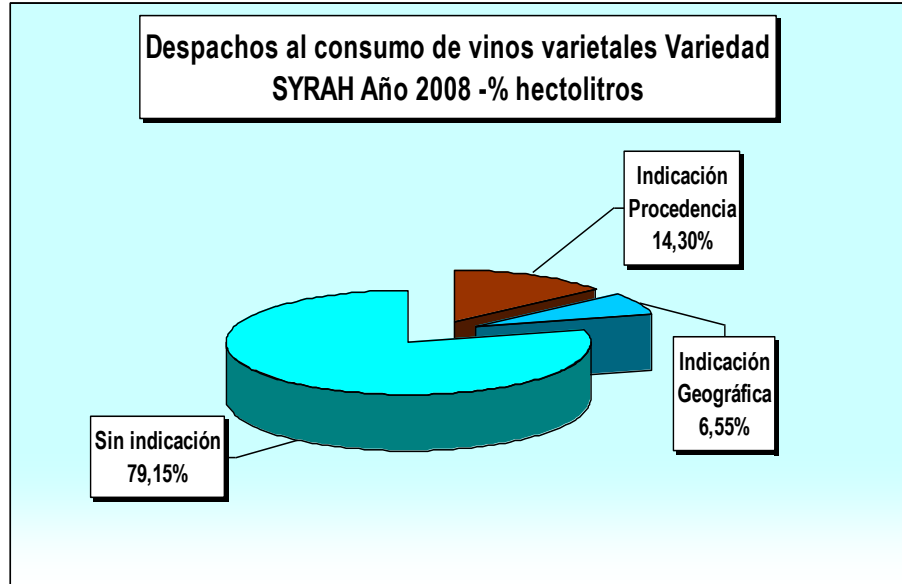
Variedad	Hasta 2	De 2 a 4	De 4 a 8	De 8 a 16	De 16 a 20	Más de 20	Total
SYRAH	20.048,25	10.085,21	48.759,93	29.874,40	7.660,27	3.072,77	119.500,83
SYRAH - MALBEC	-	7.692,11	565,99	4.003,37	266,24	4,41	12.532,12
SYRAH - CABERNET SAUVIGNON	156,93	5.113,50	1.646,64	3.757,97	181,50	180,33	11.036,87
SYRAH - BONARDA	388,09	664,25	227,39	4.173,89	26,09	-	5.479,71
SYRAH - MERLOT	44,85	2.532,75	41,04	140,74	-	-	2.759,38
SYRAH - TANNAT	-	457,01	16,12	375,62	-	-	848,75
SYRAH - OTRAS ROSADAS VINIFICAR	-	-	-	675,78	-	-	675,78
SYRAH - TEMPRANILLO-MALBEC	-	-	-	622,12	-	-	622,12
SYRAH - TEMPRANILLO	145,38	5,00	32,68	-	-	-	183,06
SYRAH - MERLOT - MALBEC	-	-	-	166,62	-	-	166,62
SYRAH - VIOGNIER	-	-	13,67	12,07	-	-	25,74
SYRAH - BONARDA - MALBEC	-	-	-	-	-	6,30	6,30
SYRAH - MALBEC - CABERNET SAUVIGNON	-	-	4,95	-	-	-	4,95
SYRAH - MALBEC - CEREZA	-	-	-	4,80	-	-	4,80
Total	20.783,50	26.549,83	51.308,41	43.807,38	8.134,10	3.263,81	153.847,03

Fuente: INV Formulario MV-01/C



Fuente: INV Formulario MV-01/C

Del volumen de estos vinos despachados a consumo en el año 2008 el 14,30% manifestó Indicación de procedencia Mendoza, Catamarca y Córdoba, El 6,59% del volumen correspondió a Indicación Geográfica siendo la más utilizada Mendoza, Valles de Cafayate y Famatina.



**Despachos de vinos varietales variedad Syrah y Syrah con otras variedades
Indicación Geográfica y de Procedencia - Año 2008**

Indicación Geográfica

Denominación	Hectolitros	%s/total
MENDOZA	5.567,61	55,21
VALLE DE CAFAYATE	2.278,17	22,59
VALLES DEL FAMATINA	1.194,62	11,85
VALLE DEL TULUM	630,00	6,25
SAN RAFAEL	264,13	2,62
SAN MARTIN (MENDOZA)	101,56	1,01
LUJAN DE CUYO	17,59	0,17
SAN JUAN	15,11	0,15
SANTA MARIA	14,81	0,15
TOTAL	10.083,60	100,00

Indicación de Procedencia

Denominación	Hectolitros
MENDOZA	21.768,37
CATAMARCA	212,79
CORDOBA	46,84
TOTAL	22.028,00

Fuente: INV Formulario MV-01/C

Mercado Externo

En el año 2008 los vinos varietales de Syrah ocuparon el 4to lugar en volumen exportado por Argentina y representaron el 6,16% del total de los varietales. Con 106.500 hl se produjo una baja del 3,28% en los volúmenes comparados con el año 2007 y una suba del 78,84% con relación al año 2004. El 65,70% se comercializó en envase botella y tetra- brik. Los hectolitros exportados de vinos varietales de Syrah con otras variedades indican un aumento del 26,90% respecto del año anterior y del 211,75% con el año 2004.

Exportaciones argentinas de vinos varietales - Variedad: SYRAH

Año	SYRAH		SYRAH y cortes		Otras variedades		Total varietales		Total exportación	
	Hectolitros	Miles de dólares	Hectolitros	Miles de dólares	Hectolitros	Miles de dólares	Hectolitros	Miles de dólares	Hectolitros	Miles de dólares
2004	59.552	12.860	32.112	4.960	696.567	152.327	788.231	170.147	1.553.391	231.481
2005	79.632	13.250	40.249	6.959	923.656	204.368	1.043.536	224.577	2.147.759	302.414
2006	80.087	15.017	59.099	10.745	1.061.963	256.214	1.201.150	281.976	2.934.248	379.397
2007	110.115	20.894	78.886	13.784	1.392.898	346.811	1.581.899	381.489	3.597.702	482.325
2008	106.500	20.631	100.108	19.042	1.522.330	438.227	1.728.939	477.900	4.140.548	621.991
Var.08/07	-3,28	-1,26	26,90	38,15	9,29	26,36	9,30	25,27	15,09	28,96

Fuente: INV Formulario 1848 – Documento Exportación

El Valor FOB de las ventas de vinos de estos vinos muestra un descenso del 1,26% respecto del año 2007 y un crecimiento del 60,43% con el año 2004. Se produjo una suba del 38,15% en los volúmenes exportados de vinos de Syrah y cortes con otras variedades con relación al año anterior y del 283,87% comparado con el año 2004.

Participación relativa exportación de vinos varietales

Año	SYRAH		SYRAH y cortes		Otras variedades	
	Hectolitros	Miles de dólares	Hectolitros	Miles de dólares	Hectolitros	Miles de dólares
2004	7,56	7,56	4,07	2,92	88,37	89,53
2005	7,63	5,90	3,86	3,10	88,51	91,00
2006	6,67	5,33	4,92	3,81	88,41	90,86
2007	6,96	5,48	4,99	3,61	88,05	90,91
2008	6,16	4,32	5,79	3,98	88,05	91,70

Fuente: INV Formulario 1848 – Documento Exportación

El 65,70% de los vinos de Syrah en el año 2008 se vendió al exterior fraccionado, mostrando un descenso del 6,42% en volumen comparando las cifras con las del año anterior. El aumento con respecto al año 2004 fue del 51,42%.

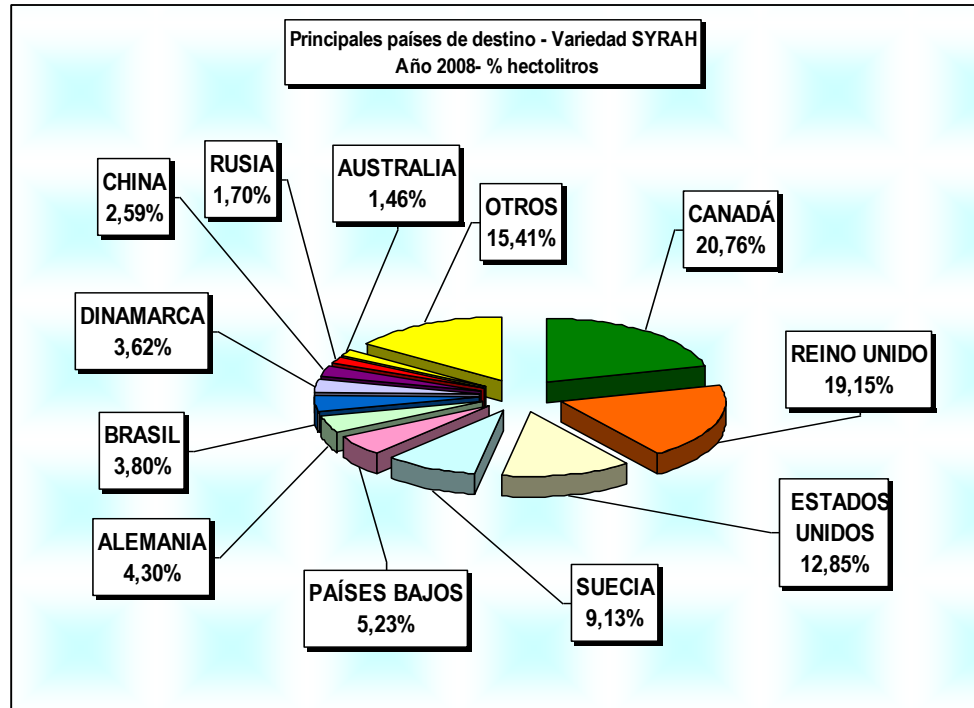
Los envíos a granel subieron el 3,35% en volumen con una baja en el valor en dólares del 11,47%. Si se analizan los datos con los del año 2004 se aprecia un aumento del 173,79 % en los hectolitros y del 178,14 % en el Valor FOB.

Exportaciones de variedad Syrah
Según modalidad de envío

Año	Granel		Fraccionado	
	Hectolitros	Miles de dólares	Hectolitros	Miles de dólares
2004	13.344	730	46.208	12.130
2005	32.555	2.191	47.076	11.059
2006	26.202	1.844	53.886	13.173
2007	35.351	2.294	74.764	18.600
2008	36.534	2.031	69.966	18.600
Var. 08/07	3,35	-11,47	-6,42	0,00

Fuente: INV Formulario 1848 – Documento Exportación

Los principales compradores vinos fraccionados fueron Reino Unido, Estados Unidos, Canadá, Países Bajos, Brasil y Dinamarca, entre otros. Los envíos a granel tuvieron como principales destinos Canadá, Suecia, Alemania, China, Australia y Estados Unidos.

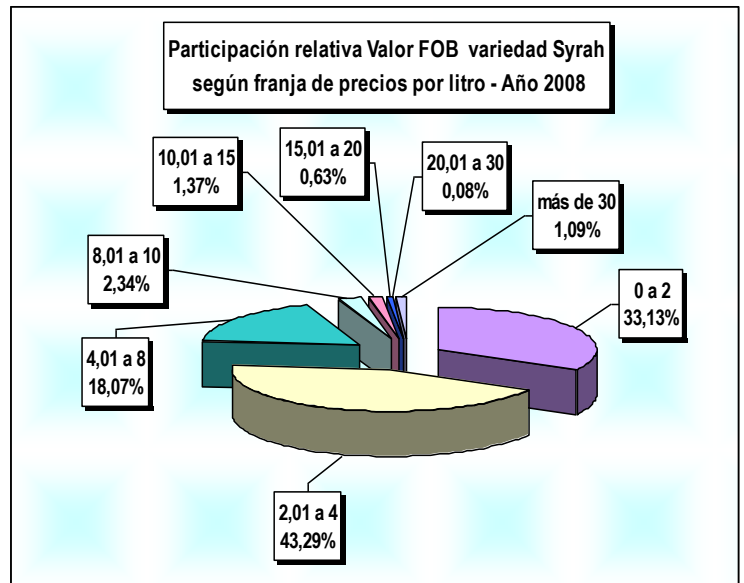


Fuente: INV Formulario 1848 – Documento Exportación

El 91,50% de los volúmenes comercializados con el exterior correspondió a la franja de precios hasta 4 dólares por litro, el 6,70% a la de 4 a 8 dólares.

Exportaciones de variedad Syrah
Según franja de precios por litro

Franja de precios	Hectolitros	Miles de dólares
0 a 2	65.107,34	6.820,17
2,01 a 4	32.344,49	8.911,99
4,01 a 8	7.136,33	3.719,62
8,01 a 10	537,02	481,43
10,01 a 15	234,88	281,24
15,01 a 20	76,75	129,48
20,01 a 30	6,63	16,02
más de 30	52,16	224,93
muestra sin valor	1.004,66	46,43
Total	106.500	20.631



Fuente: INV Formulario 1848 – Documento Exportación



Documentación Consultada

- La Uva Syrah en España - mayo 2005- <http://www.sabormediterraneo.com/vinos/articulos/syrah.htm>
- El Syrah, una de las estrellas de los vinos del Nuevo Mundo - Por Gonzalo Faccas Tonelli -Fuente: Revista del Campo - El Mercurio [http://archivo.abc.com.py/2008-05-11/articulos/Syrah/shiraz on the world – http://www.syrah-du-monde.com](http://archivo.abc.com.py/2008-05-11/articulos/Syrah/shiraz%20on%20the%20world-%20http://www.syrah-du-monde.com)
- Three Views of Syrah -By Gerald D. Boyd - <http://www.winereviewonline.com>
- Syrah, ¿otro emblema argentino? Por: Laura Saieg - <http://www.winesur.com>
- Artículo periodístico - http://www.viajoporargentina.com/vinos_argentinos/syrah_e.htm
<http://www.calidadenvinos.com.ar/syrah/>
- Características del Syrah de San Juan - <http://www.travelsanjuan.com.ar/noticias/039.html>
- San Juan, Más allá del Syrah, apostar al Malbec es la estrategia - Laura Saieg - <http://www.areadelvino.com>
- San Juan, fue Denominada "Tierra Del Syrah", La Segunda Degustación "Syrah 2006" <http://www.sanjuan.gov.ar/prensa/archivo/002261.html>
- ¿El Syrah debe ser el vino emblema de San Juan? ¿Qué opina del Syrah sanjuanino? <http://www.diariodecuyo.com.ar/>
- Estadística Vitivinícola Argentina – Instituto Nacional de Vitivinicultura - <http://www.inv.gov.ar>