

Menor desempleo en las regiones argentinas

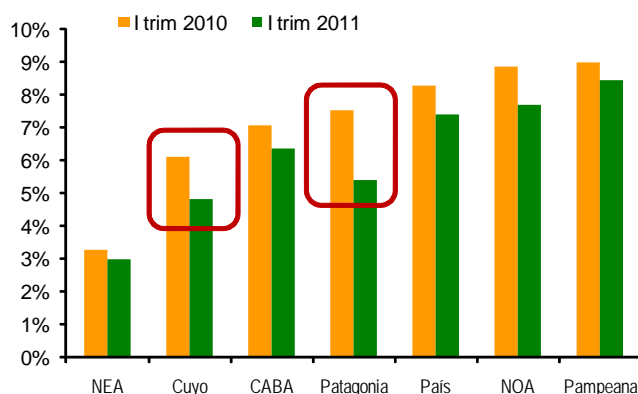
Por Jorge A. Day
IERAL Mendoza

La tasa de desempleo es un indicador relevante en la economía. Aparte de mostrar el porcentaje de personas insatisfechas que no consiguen trabajo, brinda una pauta sobre la posible evolución de los salarios. Con desempleo bajo, los gremios tienen mayor poder y, por lo tanto, los salarios tienden a no perderle pisada a la inflación, hecho que se observa en la actualidad. Y también constituye una manifestación de actividad económica, puesto que cuando hay menos gente desempleada, generalmente es porque se está contratando más, gracias a una economía más activa.

A nivel nacional el desempleo ha disminuido en el primer trimestre de 2011 (inter-anualmente hablando), compatible con la mayor actividad económica en el país. A continuación, se analizará **lo acontecido en las distintas regiones**, detectando sus diferencias.

En todas las regiones (y en la mayoría de las jurisdicciones que la componen) hubo menor desempleo en el inicio de este año. Podría esperarse que en aquellas con mayor desempleo, se hayan beneficiado con una mayor disminución en el periodo analizado. Pero no fue así. Las regiones con mayor reducción fueron la Patagonia y Cuyo, que tienen desempleo medio en el país.

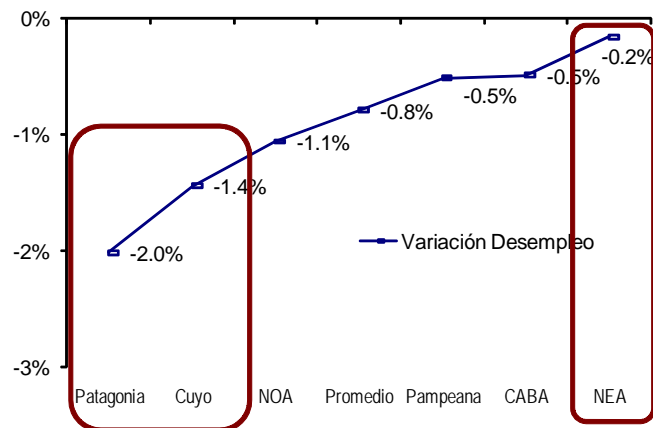
Tasa de desempleo por regiones
como % PEA - 1° Trim. 2011 vs idem 2010



IERAL Mendoza, basado en INDEC

¿Por qué estas diferencias? Para responder, se tomará como base el siguiente gráfico, que muestra la caída en el desempleo regional durante la primera parte del año. En magnitud, la Patagonia redujo su desempleo en aproximadamente 2 puntos porcentuales (pp), mientras que Cuyo lo hizo en 1,4 pp. El Nor Este Argentino (NEA) fue la que experimentó menor reducción.

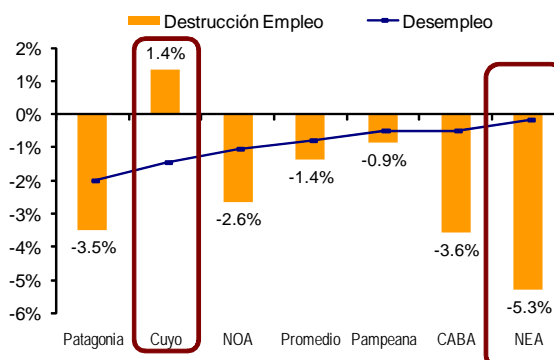
Reducción de tasa de desempleo como % PEA - 1° Trim. 2011 vs idem 2010



IERAL Mendoza, basado en INDEC

Lo esperable que dicha disminución se explique porque hay más gente trabajando. En el gráfico, las barras muestran la destrucción de empleo. Cuando son negativas, como se ha dado en la mayoría de las regiones, se habla de **creación de empleo**, que contribuye a disminuir el desempleo.

Desempleo y cambios en empleo como % PEA - 1° Trim. 2011 vs idem 2010

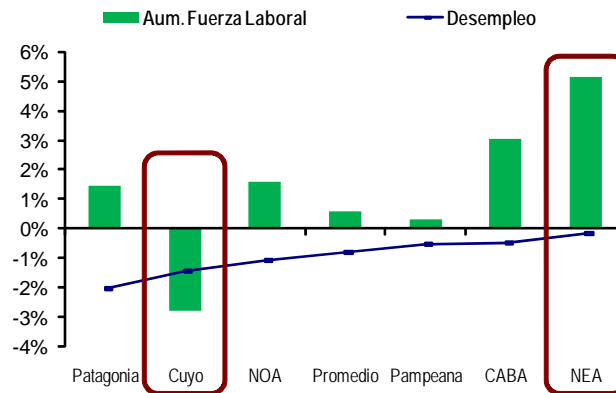


IERAL Mendoza, basado en INDEC

De este gráfico llama la atención dos casos contradictorios. El primero se da en Cuyo, con alta disminución de desempleo, y justo cuando se reduce también el empleo. El otro caso es el Nor Este Argentino (NEA), con fuerte aumento del empleo, pero con baja repercusión en su tasa de desempleo.

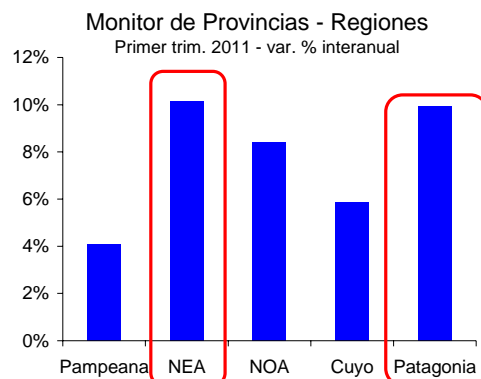
La explicación viene por el cambio en la fuerza laboral, referida al **porcentaje de personas que están dispuestas a trabajar** (la denominada Población Económicamente Activa, PEA). Las barras del siguiente gráfico muestran el aumento de la fuerza laboral. Volviendo a los dos casos, en Cuyo disminuyó ese porcentaje (menos gente quiere trabajar), que genera un menor desempleo. Caso contrario se da en el NEA.

Desempleo y cambio en fuerza laboral como % PEA - 1° Trim. 2011 vsidem 2010



IERAL Mendoza, basado en INDEC

Volviendo a la creación de empleo, una posible respuesta esté en la mayor actividad en las regiones. Acorde al **Monitor de Provincias**, tanto NEA como Patagonia están entre las de mejor desempeño en el periodo analizado (primer trimestre de este año). Aparte del empleo, el NEA ha presentado mejor performance en depósitos privados, ventas en supermercados y en patentamiento de autos nuevos, mientras que la Patagonia lo ha hecho en supermercados y en demanda eléctrica (especialmente en Chubut).

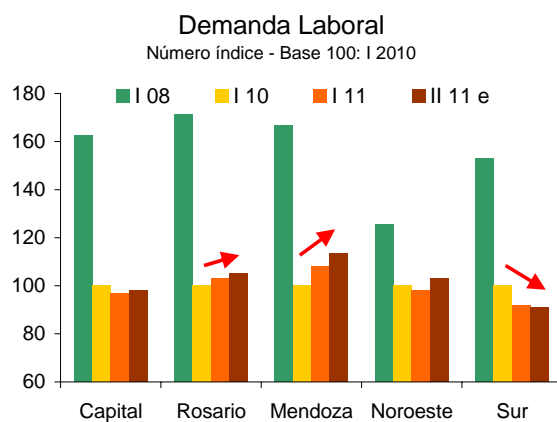


IERAL Mendoza, basado en varias fuentes

Volviendo al desempleo, ¿qué se puede esperar para el futuro? En términos generales, se pronostica que la actividad económica continúe creciendo, aunque a un ritmo menor. Si a este hecho se le suma la incertidumbre política (la política económica puede variar depende de quién gane las elecciones) y los incrementos salariales, es posible que el empleo, y así también el desempleo, no presenten cambios significativos.

En materia de regiones, un indicio a considerar es la evolución de la **demanda laboral**, aquella por nuevos trabajadores. Si aumenta, es señal de mayor empleo en el próximo periodo. El siguiente gráfico muestre la situación de algunos aglomerados. En general, dicha demanda es mucho menor a la observada al periodo previo a la crisis internacional (año 2008). Estando en niveles muy bajos, algo mejora Mendoza y Rosario, y algo se deteriora el Sur (Patagonia Norte y Sur de Buenos Aires), pero los cambios en la

demanda por nuevos trabajadores son muy pequeños, ratificando lo mencionado anteriormente.



IERAL Mendoza, basado en Univ. T. Di Tella

Resumiendo, el desempleo ha disminuido en todas las regiones, y en varias se ha debido a una mayor contratación de personas. Pero ha habido dos excepciones, que son Cuyo (importante disminución de desempleo aun con menor empleo) y NEA (baja reducción de desempleo con alto incremento de empleo), explicado por los cambios en la fuerza laboral. El NEA y la Patagonia presentan mejor desempeño en empleo, gracias a su performance en actividad económica. Y para el futuro inmediato, los bajos niveles de demanda laboral no auguran un cambio significativo en aquellas tasas de desempleo en las regiones.